

GUIDE DES ÉTUDES À L'ÉTRANGER

EN PROGRAMME D'ÉCHANGE



Avant la mobilité

1

Préparez votre projet de mobilité



2

Candidatez en ligne



3

Vous êtes pré-sélectionné.e



4

Complétez votre dossier de mobilité en ligne



Pendant la mobilité

7

Versement de 70% de la bourse



6

Téléchargez votre attestation de présence (partie 1)



5

Faites votre demande de bourse



Au retour de la mobilité

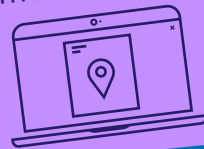
8

Avant votre départ :
Faites signer votre attestation de présence (partie 2)



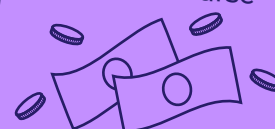
9

Soumettez votre rapport de mobilité en ligne



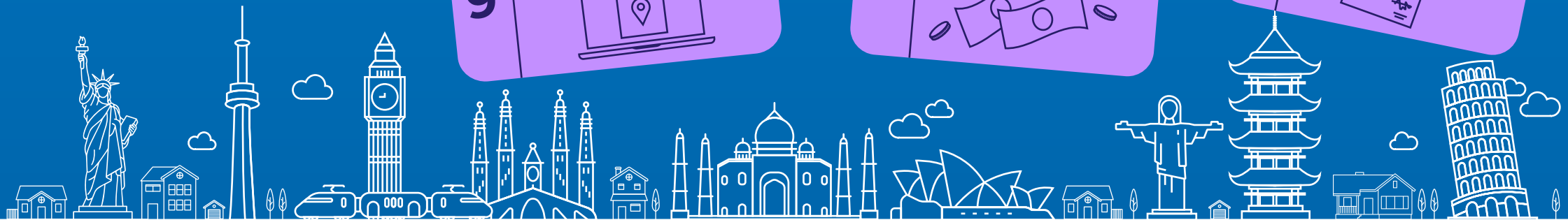
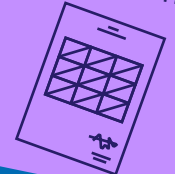
10

Versement du solde de la bourse



11

Relevé de notes



Avant la mobilité

1

Préparez votre projet mobilité

Trouvez le projet de mobilité qui vous correspond ! Pour cela assistez aux [réunions d'information](#), contactez votre [correspondant mobilité](#), visitez le [site internet](#) et la [carte des universités partenaires](#).

*Commencez vos recherches dès septembre/octobre pour un départ en septembre de l'année suivante. Retrouvez le calendrier complet [ici](#).

2

Candidatez en ligne

Pour candidater, remplissez le formulaire "Candidatez pour une mobilité internationale" disponible sur le [portail des étudiants sortants](#)

*Date limite : début mars. Attention, dès décembre pour certains programmes.

3

Vous êtes pré-sélectionné.e

Votre composante étudie votre candidature et dès validation de votre projet, vous nomme auprès de l'université partenaire pour laquelle vous avez été pré-sélectionné.e

Afin d'être sélectionné.e chez le partenaire, suivez bien les consignes de candidature envoyées par l'université partenaire.

Dès le courrier/e-mail officiel d'admission de l'université partenaire reçu : Vous êtes admis.e! Vous pouvez préparer votre départ !

4

Complétez votre dossier de mobilité en ligne

Complétez votre dossier administratif sur le [portail des étudiants sortants](#) en utilisant le formulaire "Complétez votre dossier".

*En mai/juin pour un départ en septembre

*En octobre/novembre pour un départ en janvier.

5

Faites votre demande d'aide à la mobilité

Lisez-attentivement la [page relative aux aides à la mobilité](#).

Une fois l'étape 4 validée et votre dossier administratif complété, vous pourrez demander une bourse. Connectez-vous au [portail des étudiants sortants](#) et remplissez le formulaire "demandez une aide à la mobilité".

*En mai/juin pour un départ en septembre

*En octobre/novembre pour un départ en janvier.

Après traitement de votre demande, vous recevrez une notification d'attribution d'aide à la mobilité par email.

Pendant la mobilité

6

Téléchargez votre attestation de présence

Dès votre arrivée sur place : Faites signer votre attestation de présence (partie 1 : A l'arrivée) par le bureau des Relations internationales de l'université d'accueil.

*Téléchargez l'attestation [ici](#)

Connectez-vous au [portail des étudiants sortants](#) pour y rattacher votre attestation de présence signée : formulaire "complétez votre dossier de mobilité", section « Pendant votre mobilité ».

7

Versement de 70% de la bourse

A réception de votre attestation de présence et sous réserve d'un dossier administratif complet, un premier versement de 70% de la somme totale de votre bourse vous sera versé (délai de traitement : environ 3 semaines).

8

Téléchargez votre attestation de fin de mobilité

A la fin de votre mobilité: faites signer votre attestation de présence (partie 2 : au départ) par le bureau des Relations internationales de l'université d'accueil.

Connectez-vous au [portail des étudiants sortants](#) pour y rattacher votre attestation de présence signée : formulaire "complétez votre dossier de mobilité", section « Après la mobilité ».

9

Soumettez votre rapport de mobilité en ligne

Etudiants Erasmus+ : le rapport et un second test de langue OLS vous seront automatiquement envoyés par e-mail à la fin de votre mobilité.

Etudiants hors-Erasmus+ : Vous trouverez le rapport à compléter sur le [portail des étudiants sortants](#)

10

Versement du solde de la bourse

Une fois le rapport et l'attestation de présence soumis : le second versement des 30% restants de votre aide à la mobilité vous sera versé (délai de traitement : environ 3 semaines).

11

Relevé de notes

Transmettez votre relevé de notes de l'université partenaire à votre correspondant mobilité afin qu'il effectue la validation de votre mobilité auprès de la scolarité.

Liens utiles

[Séjour d'études à l'étranger](#)

[Le portail des étudiants sortants](#)

Contacts utiles

[Correspondants mobilités](#) (questions académiques et bourses)

Direction des Relations Internationales et Européennes

(questions administratives et bourses) :

outgoing.international@universite-paris-saclay.fr