

# GUIDE DES ÉTUDES À L'ÉTRANGER

EN PROGRAMME D'ÉCHANGE



**Avant la mobilité**

**1**

Préparez votre projet de mobilité



**2**

Candidatez en ligne



**3**

Vous êtes pré-sélectionné.e



**4**

Complétez votre dossier de mobilité en ligne



**Pendant la mobilité**

**7**

Versement de 70% de la bourse



**6**

Téléchargez votre attestation de présence (partie 1)



**5**

Faites votre demande de bourse



**Au retour de la mobilité**

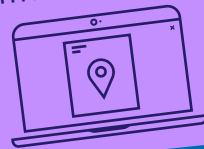
**8**

Avant votre départ :  
Faites signer votre attestation de présence (partie 2)



**9**

Soumettez votre rapport de mobilité en ligne



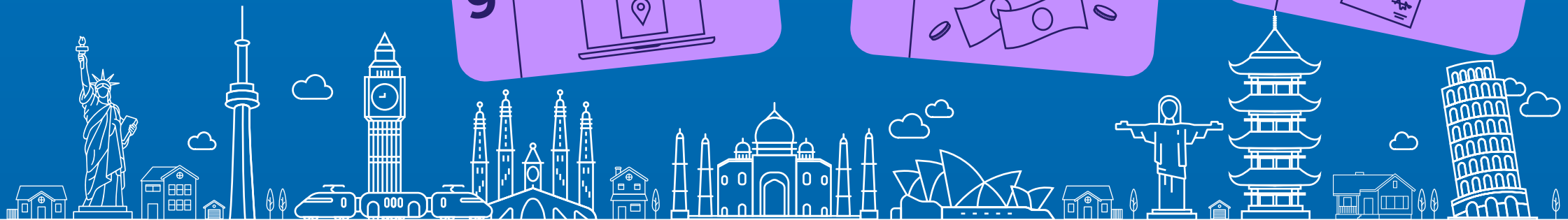
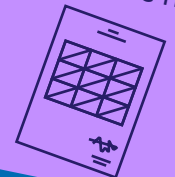
**10**

Versement du solde de la bourse



**11**

Relevé de notes



# Avant la mobilité

1

## Préparez votre projet mobilité

Trouvez le projet de mobilité qui vous correspond ! Pour cela assistez aux [réunions d'information](#), contactez votre [correspondant mobilité](#), visitez le [site internet](#) et la [carte des universités partenaires](#).

\*Commencez vos recherches dès septembre/octobre pour un départ en septembre de l'année suivante. Retrouvez le calendrier complet [ici](#).

2

## Candidatez en ligne

Pour candidater, remplissez le formulaire "Candidatez pour une mobilité internationale" disponible sur le [portail des étudiants sortants](#)

\*Date limite : début mars. Attention, dès décembre pour certains programmes.

3

## Vous êtes pré-sélectionné.e

Votre composante étudie votre candidature et dès validation de votre projet, vous nomme auprès de l'université partenaire pour laquelle vous avez été pré-sélectionné.e

Afin d'être sélectionné.e chez le partenaire, suivez bien les consignes de candidature envoyées par l'université partenaire.

Dès le courrier/e-mail officiel d'admission de l'université partenaire reçu : Vous êtes admis.e ! Vous pouvez préparer votre départ !

4

## Complétez votre dossier de mobilité en ligne

Complétez votre dossier administratif sur le [portail des étudiants sortants](#) en utilisant le formulaire "Complétez votre dossier".

\*En mai/juin pour un départ en septembre

\*En octobre/novembre pour un départ en janvier.

5

## Faites votre demande d'aide à la mobilité

Lisez-attentivement la [page relative aux aides à la mobilité](#).

Une fois l'étape 4 validée et votre dossier administratif complété, vous pourrez demander une bourse. Connectez-vous au [portail des étudiants sortants](#) et remplissez le formulaire "demandez une aide à la mobilité".

\*En mai/juin pour un départ en septembre

\*En octobre/novembre pour un départ en janvier.

Après traitement de votre demande, vous recevrez une notification d'attribution d'aide à la mobilité par email.

# Pendant la mobilité

6

## Téléchargez votre attestation de présence

Dès votre arrivée sur place : Faites signer votre attestation de présence (partie 1 : A l'arrivée) par le bureau des Relations internationales de l'université d'accueil.

\*Téléchargez l'attestation [ici](#)

Connectez-vous au [portail des étudiants sortants](#) pour y rattacher votre attestation de présence signée : formulaire "complétez votre dossier de mobilité", section « Pendant votre mobilité ».

7

## Versement de 70% de la bourse

A réception de votre attestation de présence et sous réserve d'un dossier administratif complet, un premier versement de 70% de la somme totale de votre bourse vous sera versé (délai de traitement : environ 3 semaines).

8

## Téléchargez votre attestation de fin de mobilité

A la fin de votre mobilité: faites signer votre attestation de présence (partie 2 : au départ) par le bureau des Relations internationales de l'université d'accueil.

Connectez-vous au [portail des étudiants sortants](#) pour y rattacher votre attestation de présence signée : formulaire "complétez votre dossier de mobilité", section « Après la mobilité ».

9

## Soumettez votre rapport de mobilité en ligne

Etudiants Erasmus+ : le rapport et un second test de langue OLS vous seront automatiquement envoyés par e-mail à la fin de votre mobilité.

Etudiants hors-Erasmus+ : Vous trouverez le rapport à compléter sur le [portail des étudiants sortants](#)

10

## Versement du solde de la bourse

Une fois le rapport et l'attestation de présence soumis : le second versement des 30% restants de votre aide à la mobilité vous sera versé (délai de traitement : environ 3 semaines).

11

## Relevé de notes

Transmettez votre relevé de notes de l'université partenaire à votre correspondant mobilité afin qu'il effectue la validation de votre mobilité auprès de la scolarité.

## Liens utiles

[Séjour d'études à l'étranger](#)

[Le portail des étudiants sortants](#)

## Contacts utiles

[Correspondants mobilités](#) (questions académiques et bourses)

Direction des Relations Internationales et Européennes

(questions administratives et bourses) :

[outgoing.international@universite-paris-saclay.fr](mailto:outgoing.international@universite-paris-saclay.fr)